

SỬ DỤNG THIẾT KẾ NGHIÊN CỨU HỖN HỢP TRONG NGHIÊN CỨU QUẢN LÝ HOẠT ĐỘNG BỒI DƯỠNG THƯỜNG XUYÊN GIÁO VIÊN

Trần Kiều Dung¹

TÓM TẮT

Thiết kế nghiên cứu hay thiết kế quy trình thực hiện nghiên cứu được xem là bước khởi đầu của một quá trình nghiên cứu. Thiết kế nghiên cứu là việc tiến hành mô hình hóa các ý tưởng nghiên cứu cũng như tạo nền tảng giúp đề tài được thực hiện một cách có hệ thống và có định hướng. Bài viết sử dụng thiết kế nghiên cứu hỗn hợp trong nghiên cứu quản lý hoạt động bồi dưỡng thường xuyên, trong đó vấn đề được quan tâm đặc biệt là hai cách tiếp cận định lượng và định tính trong thiết kế với tư cách những thành phần thiết yếu của trường phái nghiên cứu hỗn hợp.

Từ khóa: *Thiết kế nghiên cứu, phương pháp, nghiên cứu hỗn hợp, bồi dưỡng thường xuyên*

1. Mở đầu

Thiết kế nghiên cứu hay thiết kế quy trình thực hiện nghiên cứu được xem là bước khởi đầu của một quá trình nghiên cứu. Thiết kế nghiên cứu là việc tiến hành mô hình hóa các ý tưởng nghiên cứu cũng như tạo nền tảng giúp đề tài được thực hiện một cách có hệ thống và có định hướng. Để xây dựng quy trình nghiên cứu cần phải xuất phát từ mục tiêu nghiên cứu của đề tài, điều này có tác dụng là một kim chỉ nam cho việc thực hiện nghiên cứu theo đúng quy trình. Bài viết sử dụng thiết kế nghiên cứu hỗn hợp trong nghiên cứu quản lý hoạt động bồi dưỡng thường xuyên (BDTX) cho giáo viên (GV), trong đó vấn đề được quan tâm đặc biệt là hai cách tiếp cận định lượng và định tính trong thiết kế với tư cách những thành phần thiết yếu của trường phái nghiên cứu hỗn hợp. Thiết kế này phù hợp với các nghiên cứu sử dụng dữ liệu hỗn hợp (dữ liệu số và dữ liệu văn bản) cũng như các phương pháp xử lý có liên quan (xử lý thống kê và phân tích văn bản).

2. Nội dung

2.1. Giới thiệu về thiết kế nghiên cứu hỗn hợp

Thiết kế nghiên cứu hỗn hợp là sử dụng dữ liệu nghiên cứu định lượng cho một giai đoạn nghiên cứu và sử dụng dữ liệu định tính cho một giai đoạn khác của cùng nghiên cứu đó nhằm:

- + Tăng sức mạnh của nghiên cứu;
- + Giúp nghiên cứu một quá trình hoặc một vấn đề từ nhiều phía;
- + Bổ sung kết quả từ các loại hình nghiên cứu khác nhau.

Chính vì vậy, nghiên cứu theo phương pháp sẽ này không làm ta bỏ lỡ bất kỳ dữ liệu nào có sẵn. Cụ thể:

Phần định lượng trong một nghiên cứu hỗn hợp đòi hỏi sử dụng cách suy luận diễn dịch, trong khi phần định tính đòi hỏi sử dụng cách suy luận quy nạp. Ngoài ra, cách tiếp cận định lượng thực hiện thu thập dữ liệu định lượng dựa trên các số đo chính xác, thu thập thông tin có cấu trúc và được thẩm tra chặt chẽ. Ví dụ, các thang đo (rating scale), hoặc câu hỏi và hỏi đáp cho sẵn (closed-ended items and responses). Phương pháp này

¹Trường Cán bộ quản lý giáo dục TP. Hồ Chí Minh
Email: tkdung@iemh.edu.vn

giúp nghiên cứu có được các báo cáo thống kê và các mối liên hệ tương quan. Dữ liệu định lượng có thể được giải thích bằng phân tích thống kê và dựa trên các nguyên tắc toán học dựa trên các phần mềm phân tích, giúp việc xử lý lượng lớn dữ liệu một cách nhanh chóng, chính xác và kiểm soát được (Robson, 2002 dẫn theo Creswell và Phano Clack, 2011, tr.77) [1] nên có độ tin cậy của kết quả cao, xác định được nguyên nhân của các kết quả, tính đại diện cao nên kết quả nghiên cứu định lượng có thể khái quát hóa lên cho tổng thể mẫu, có tính khách quan khoa học và hợp lý cao (Creswell, 2012 [2]; Saunder và cộng sự, 2003 [3]; Khaosat.me, 2019 [4]).

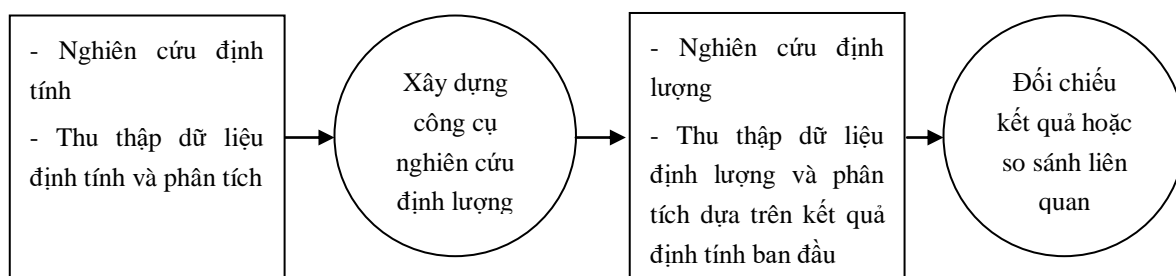
Phần định tính trong nghiên cứu hỗn hợp sử dụng các thông tin định tính. Ví dụ, phỏng vấn, ghi chép tại hiện trường (field notes), câu hỏi mở, v.v... Trong cách tiếp cận này, nhà nghiên cứu được xem là công cụ thu thập thông tin chủ yếu. Khi kết thúc một nghiên cứu theo cách này ta sẽ nhận được một báo cáo tường thuật với bản mô tả bối cảnh cùng những trích dẫn bằng ngôn từ rút ra từ tài liệu nghiên cứu. Phương

pháp này (không cấu trúc) có tính linh hoạt cao, giúp phát hiện ra những thông tin hữu ích một cách nhanh chóng, tốn ít thời gian và chi phí hơn, đáp ứng mong muốn tìm hiểu rõ hơn các yếu tố về quan điểm, hành vi, thái độ và ý đồ của đối tượng nghiên cứu là các chuyên gia quản lý đào tạo, cán bộ lãnh đạo, cán bộ quản lý và những lý do điều khiển những hành vi đó mà nghiên cứu định lượng dễ bị bỏ qua.

Vận dụng thiết kế nghiên cứu hỗn hợp kết hợp những lợi thế của cả hai phương pháp định lượng và định tính, nhà nghiên cứu có thể đưa ra được thông tin chính xác về quá trình triển khai, các phát hiện và kết luận trong nghiên cứu với độ chính xác cao.

2.2. Vận dụng thiết kế nghiên cứu hỗn hợp trong nghiên cứu quản lý hoạt động bồi dưỡng thường xuyên giáo viên tiểu học tại thành phố Hồ Chí Minh

Vận dụng thiết kế nghiên cứu hỗn hợp trong đề tài nghiên cứu về quản lý hoạt động BDTX cho GV tiểu học tại thành phố Hồ Chí Minh, tác giả thực hiện theo quy trình như trong sơ đồ hình 1.



Hình 1: Sơ đồ thiết kế nghiên cứu hỗn hợp do tác giả nghiên cứu và tổng hợp

Theo đó, việc nghiên cứu được bắt đầu từ ưu tiên thu thập, phân tích dữ liệu định tính trong giai đoạn đầu tiên;

xây dựng công cụ từ các kết quả thăm dò; sau đó tiến hành giai đoạn thứ hai, định lượng để kiểm tra hoặc khái quát

hóa các phát hiện ban đầu, phân tích các kết quả định lượng xây dựng trên các kết quả định tính ban đầu, có đối chiếu, so sánh với các dữ liệu liên quan. Vì vậy, thiết kế này còn được gọi là thiết kế phát triển công cụ (Creswell, J. W. & Plano Clark, V. L. (2011) [1] và thiết kế theo dõi định lượng của Morgan, 1998 (dẫn theo [2])).

Tác giả sử dụng thiết kế hỗn hợp này với các lý do sau: Thứ nhất, các biện pháp và công cụ không có sẵn nên nghiên cứu được bắt đầu bằng định tính; nghiên cứu định tính thời điểm này là phù hợp nhất để khám phá một hiện tượng Creswell và cộng sự, 2011 [1]. Thứ hai, nhằm xác định các biến quan trọng để nghiên cứu định lượng, khi các biến không xác định thì cần khái quát từ các kết quả định tính khác nhau của các nhóm quan sát (Morse, 1991) [5].

Nghiên cứu áp dụng các bước theo đề xuất của Creswell (2012) [2, tr. 67-68] như sau:

Bước 1: *Thiết kế và triển khai nghiên cứu định tính.*

- Câu hỏi nghiên cứu định tính và xác định phương pháp định tính.
- Xác định mẫu định tính sẽ thu thập.
- Thu thập dữ liệu định tính.
- Phân tích dữ liệu định tính bằng cách sử dụng các quy trình của chủ đề phát triển và những người cụ thể để tiếp cận định tính trả lời các câu hỏi nghiên cứu định tính và xác định thông tin cần thiết để thông báo giai đoạn thứ hai.

Bước 2: *Sử dụng các chiến lược để xây dựng nghiên cứu định lượng dựa trên kết quả định tính.*

- Tinh chỉnh các câu hỏi nghiên cứu hoặc giả thuyết nghiên cứu định lượng.

- Xác định cách người tham gia sẽ được chọn cho mẫu định lượng.

- Thiết kế và thử nghiệm công cụ thu thập dữ liệu định lượng dựa trên kết quả định tính.

Bước 3: *Thiết kế và triển khai nghiên cứu định lượng.*

- Các câu hỏi hoặc giả thuyết nghiên cứu định lượng của nghiên cứu xây dựng dựa trên kết quả định tính và xác định phương pháp định lượng.

- Chọn một mẫu định lượng sẽ tổng quát hóa hoặc kiểm tra kết quả định tính.

- Thu thập dữ liệu kết thúc với công cụ được thiết kế từ kết quả định tính.

- Phân tích dữ liệu định lượng bằng cách sử dụng số liệu thống kê mô tả, thống kê suy luận và kiểm định mẫu để trả lời các câu hỏi nghiên cứu.

Bước 4: *Giải thích kết quả.*

- Tóm tắt và giải thích các kết quả định tính.

- Tóm tắt và giải thích các kết quả định lượng.

- Thảo luận về mức độ và kết quả định lượng thu được so với kết quả nghiên cứu định tính hoặc kiểm tra lại kết quả nghiên cứu định tính.

Từ những cơ sở tiếp cận mô hình thiết kế nghiên cứu như trên, tác giả đã vận dụng cụ thể trong nghiên cứu về quản lý hoạt động BDTX cho GV tiểu học tại thành phố Hồ Chí Minh như sau:

Bước 1: Xác lập giả thuyết nghiên cứu: Các yếu tố quản lý theo mô hình CIPO (quản lý đầu vào, quản lý quá trình, quản lý kết quả đầu ra, quản lý bối cảnh) có tác động và có mức độ ảnh hưởng khác nhau đến việc quản lý hoạt động BDTX cho GV tiểu học tại thành phố Hồ Chí Minh. Chính vì vậy, nghiên cứu

sử dụng phương pháp định tính, kết hợp định lượng để kiểm chứng giả thuyết trên. Thông qua việc nghiên cứu lý luận và thực tiễn, nghiên cứu sẽ xác định được những điểm tích cực và hạn chế của công tác quản lý hoạt động BDTX cho GV tiểu học tại thành phố Hồ Chí Minh hiện nay, từ đó đề xuất giải pháp nhằm góp phần nâng cao hiệu quả quản lý hoạt động này đáp ứng yêu cầu đổi mới giáo dục hiện nay.

Bước 2: Tổng quan tài liệu và tình hình nghiên cứu: Dựa trên các câu hỏi nghiên cứu, tác giả thực hiện nghiên cứu trên lý thuyết nhằm thu thập thông tin thứ cấp từ các nghiên cứu có liên quan, qua đó xác định khoảng trống nghiên cứu, tìm kiếm cơ sở lý thuyết làm nền tảng xây dựng mô hình nghiên cứu và các giả thuyết khoa học. Dựa trên mô hình đề xuất và kế thừa các nghiên cứu trong và ngoài nước trước đó, tác giả tiến hành xây dựng và phát triển thang đo.

Bước 3: Nghiên cứu sơ bộ:

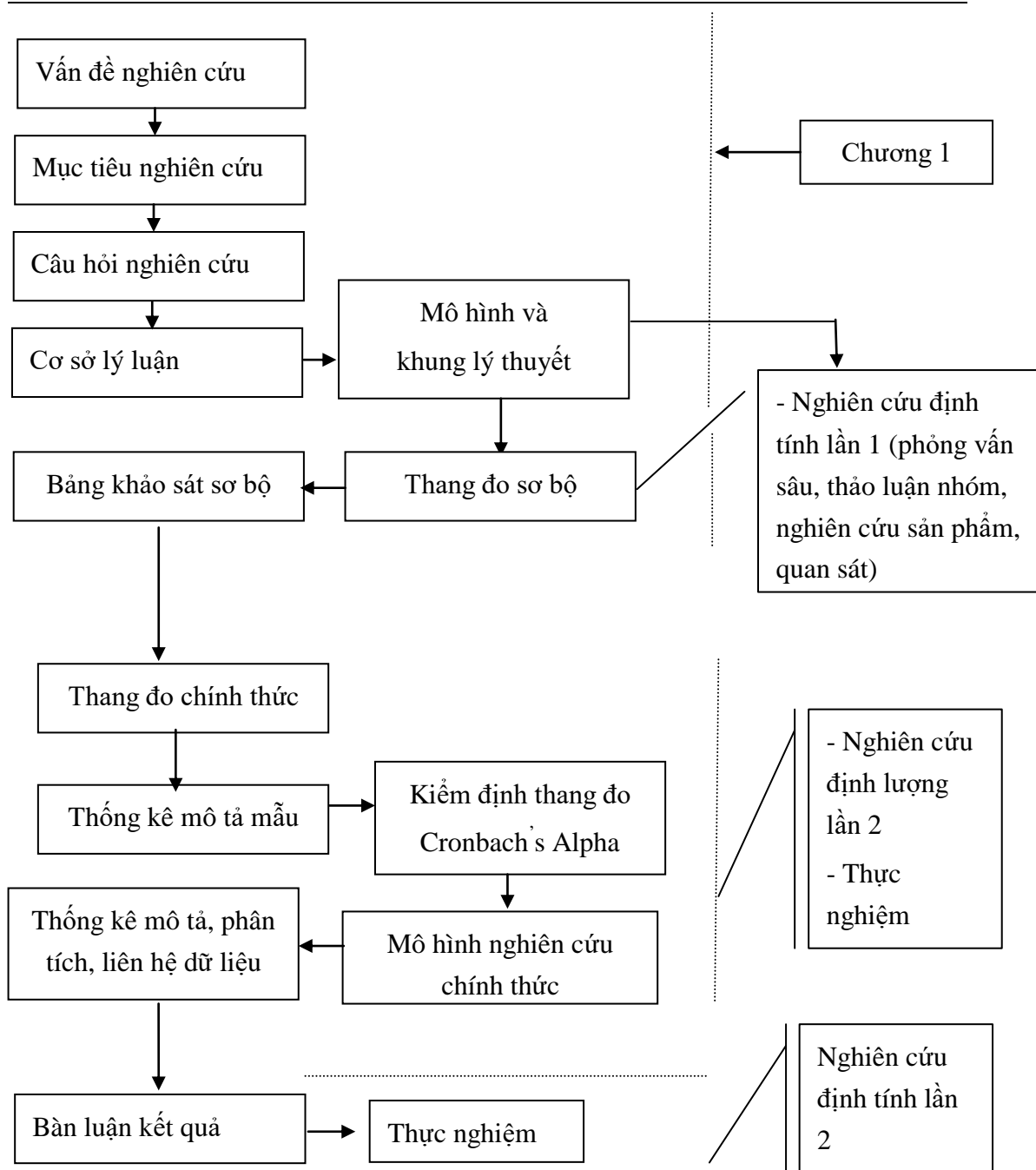
Thứ nhất, nghiên cứu định tính sơ bộ được thực hiện thông qua việc phỏng vấn sâu chuyên gia và thảo luận nhóm với hai mục đích: kiểm tra, sàng lọc các biến độc lập và kiểm tra độ phù hợp của mô hình lý thuyết và xác định sơ bộ mối quan hệ giữa các biến độc lập và biến phụ thuộc. Tiếp theo là kiểm tra sự hợp lý của thang đo thông qua khám phá, điều chỉnh và bổ sung các biến quan sát dùng để đo lường các khái niệm nghiên cứu. Thang đo được tác giả đưa ra trong nghiên cứu là những thang đo đã được công nhận và sử dụng trên thế giới.

Thứ hai, nghiên cứu định lượng sơ bộ được thực hiện đối với thang đo đã

điều chỉnh phù hợp với đối tượng trả lời khảo sát. Mục tiêu nghiên cứu định lượng sơ bộ để đánh giá thử độ tin cậy của thang đo sơ bộ đã thiết kế và điều chỉnh cho phù hợp với đối tượng trả lời khảo sát, đồng thời loại bỏ những biến quan sát không phù hợp. Sau khi nghiên cứu thử nghiệm, thang đo đạt các yêu cầu kiểm định thống kê được sử dụng để điều tra trong nghiên cứu chính thức.

Bước 4: Nghiên cứu chính thức: Nghiên cứu chính thức được thực hiện bằng phương pháp định lượng. Thu thập dữ liệu qua kỹ thuật điều tra xã hội học dưới dạng bảng hỏi. Dữ liệu thu thập xử lý bằng phần mềm SPSS (Statistical Package for the Social Sciences) [6] thực hiện phân tích dữ liệu qua các bước: kiểm định độ tin cậy thang đo, phân tích nhân tố khám phá, cấu trúc tuyến tính, kiểm định mô hình và các giả thuyết nghiên cứu.

Bước 5: Kết quả nghiên cứu: Các thông tin thu thập từ nghiên cứu định lượng chính thức được sử dụng làm căn cứ kết luận tổng thể nghiên cứu. Kết hợp với phương pháp nghiên cứu định tính lần 2 bằng kết quả phỏng vấn chuyên sâu các lãnh đạo và chuyên gia; nghiên cứu, phân tích các sản phẩm hoạt động, kế thừa những bài học kinh nghiệm về áp dụng mô hình CIPO trong giáo dục, tác giả đưa ra một số đề xuất nhằm tăng cường hiệu quả công tác quản lý hoạt động BDTX cho GV tại thành phố Hồ Chí Minh. Việc xây dựng thiết kế nghiên cứu về quản lý hoạt động BDTX cho GV được mô hình hóa qua sơ đồ hình 2.



Hình 2: Sơ đồ thiết kế nghiên cứu về quản lý hoạt động bồi dưỡng thường xuyên giáo viên do tác giả phân tích, tổng hợp và đề xuất

3. Kết luận

Trong các bước thực hiện công trình nghiên cứu khoa học, bước xây dựng thiết kế nghiên cứu được xem là bước then chốt, mang tính quyết định đến kết quả của nghiên cứu. Bằng cách

sử dụng phương pháp nghiên cứu hỗn hợp, người nghiên cứu có thể tận dụng những ưu điểm và hạn chế các khuyết điểm của nghiên cứu định lượng và nghiên cứu định tính. Chính vì vậy, trong nghiên cứu về quản lý hoạt động

BDTX cho GV, việc xây dựng thiết kế nghiên cứu rõ ràng, khoa học và lựa chọn phương pháp hỗn hợp khi tiếp cận vấn đề thì người nghiên cứu sẽ thu nhận được thêm nhiều bằng chứng và những lập luận thuyết phục hơn từ các góc

nhìn khác nhau. Điều này sẽ giúp cho tác giả kiểm định mô hình nghiên cứu cùng các giả thuyết đề ra với nghiên cứu thử nghiệm đã được xác định ở trên có độ tin cậy cao.

TÀI LIỆU THAM KHẢO

1. Creswell, J. W. & Plano Clark, V. L. (2011), *Designing and Conducting Mixed Methods Research* (2nd Ed.), SAGE Publisher, Thousand Oaks
2. Creswell, J. W. (2012), *Educational Research: Planning, Conducting and Evaluating Quantitative and Qualitative Research* (4th Ed.), Pearson, University of Nebraska–Lincoln
3. Saunder, M., Lewis, P. & Thornhill, A. (2003), *Research Methods for Business Students*(3rd ed.), London: FT Prentice Hall
4. Khaosat.me (2019), “Sự khác biệt giữa nghiên cứu định tính và nghiên cứu định lượng”, <https://khaosat.me/blog/nghien-cuu-dinh-tinh-va-nghien-cuu-dinh-luong/>, (truy cập ngày 20/11/2019)
5. Morse, J. (1991), “Strategies for sampling. In J. M. Morse (Ed.), *Qualitative nursing research: A contemporary dialogue*” (pp. 127-146), Newbury Park, CA: Sage
6. Hoàng Trọng & Chu Nguyễn Mộng Ngọc (2008), *Phân tích dữ liệu nghiên cứu với SPSS*, trường Đại học Kinh tế TP. Hồ Chí Minh, Nxb Hồng Đức

USING MIXED RESEARCH DESIGN IN RESEARCHING THE MANAGEMENT OF REGULAR TRAINING ACTIVITIES

ABSTRACT

The research design is considered as the first step of the research process. Research design helps modeling ideas as well as creating a basis for well-done research. In this article, the author uses a mixed research design to study the management of regular training activities in which the issue of particular interest is two quantitative and qualitative approaches. This is an essential component of a mixed research method.

Keywords: *Research design, method, mixed research, regular training*

(Received: 8/4/2020, Revised: 6/5/2020, Accepted for publication: 6/8/2020)